

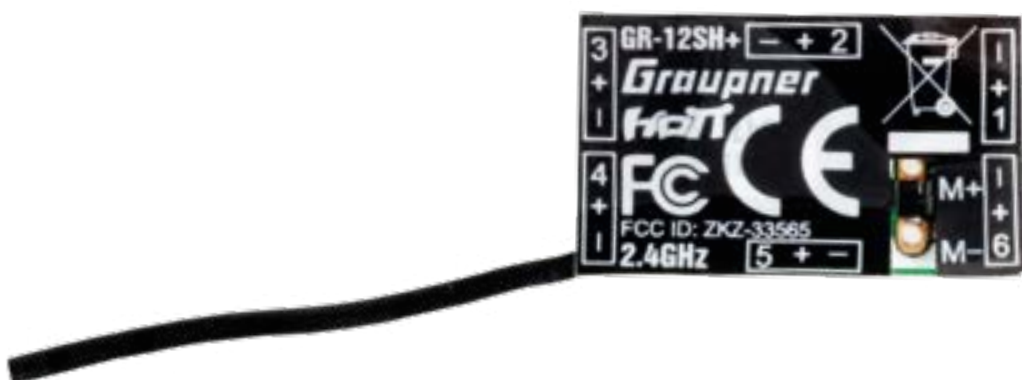
Manuale

GR-12SH+ e GR-12SC+

Ricevente 6 canali HoTT 2.4 GHz

No. 33565

No. 33566



CE

Graupner

Indice

Introduzione	4
Centro assistenza	4
Utilizzo conforme alla destinazione	5
Gruppo di riferimento.....	5
Contenuto della confezione	5
Dati tecnici	6
Accessori	6
Tabella delle connessioni	6
Descrizione dei simboli	7
Note di sicurezza	7
Per la vostra sicurezza nell'uso del trasmettitore e della ricevente.	8
Per la vostra sicurezza nell'uso delle batterie	9
Installazione	10
Connessioni	10
Alimentazione di corrente	10
Binding	12
Programmazione e visualizzazione delle impostazioni della ricevente	13
Display "Ricevente"	13
Display "Mixer libero"	15
Aggiornamento del firmware	16
DICHIARAZIONE DI CONFORMITA' SEMPLIFICATA	18
Produttore.....	18
Note per la protezione dell'ambiente	19
Manutenzione e cura	19
Garanzia	19

Introduzione

Grazie, per aver scelto una ricevente **Graupner 33565 GR-12SH+ o 33566 GR-12SC+**.

Leggete attentamente questo manuale per ottenere i migliori risultati dal vostro sistema HoTT ma soprattutto per pilotare il vostro modello in sicurezza. Se incorrete in problemi durante l'uso, fate riferimento a questo manuale o rivolgetevi a un rivenditore o al centro assistenza **Graupner**.

A causa di cambiamenti tecnici, le informazioni contenute in questo manuale possono cambiare senza preavviso. Aggiornatevi periodicamente sulle ultime novità dei prodotti e dei firmware sul sito internet **www.graupner.de**.

Questo prodotto è conforme alle norme nazionali ed europee.

Per mantenere questa condizione e per operare in sicurezza, dovete leggere e osservare questo manuale e le note di sicurezza prima di usare il prodotto come anche per gli usi futuri!



Nota

Questo manuale è parte del prodotto. Contiene informazioni importanti sull'uso. Conservate il manuale per un uso futuro! Tenetelo in considerazione se cedete il prodotto ad altro proprietario.

Centro assistenza

Servizio assistenza <i>Graupner</i> Graupner GmbH Henriettenstrasse 96 D-73230 Kirchheim / Teck	Service hot-line ☎ (+49) (0)7021/722-130 Lunedì- Giovedì: 9:15-16:00 Venerdì: 9:15-13:00 ✉ service@graupner.de
---	--

Graupner in Internet

Gli indirizzi dei centri servizi al di fuori della Germania sono disponibili sul sito web **www.graupner.de**.

Utilizzo conforme alla destinazione

I ricevitori **GR-12SH+** e **GR-12SC+ HoTT** possono essere utilizzati esclusivamente per gli scopi previsti dal produttore, per il funzionamento di modelli slowflyer i cui componenti sono dotati di connettori SH o SC. La portata massima è adattata a questo tipo di modello ed è di circa 300 m. Questi ricevitori non sono adatti per i modelli che richiedono generalmente una portata maggiore o per i quali i servi superano la corrente massima consentita del connettore SH (0,5 A max.) O SC (1 A max.). In generale, i ricevitori **GR-12SH+** e **GR-12SC+** HoTT non sono adatti per il funzionamento di tutti gli altri tipi di UAV o di veicoli aerei senza equipaggio, nonché di tutti gli altri tipi di veicoli terrestri e acquatici senza equipaggio. Questo tipo di utilizzo è vietato e può provocare danni notevoli a cose e/o persone. Pertanto, non ci assumiamo alcuna colpa o responsabilità per qualsiasi utilizzo improprio non previsto dalle presenti disposizioni.

Inoltre, è esplicitamente sottolineato che è necessario informarsi sulle leggi e regolamenti applicabili al rispettivo punto di partenza prima di avviare le operazioni radiocomandate. Tali condizioni possono differire da uno Stato all'altro, ma queste devono essere seguite in ogni caso.



Nota

Leggere attentamente l'intero manuale prima di provare a installare o utilizzare il trasmettitore.

Gruppo di riferimento

Il prodotto non è un gioco. Non è adatto a bambini sotto i 14 anni. L'installazione e l'uso della ricevente sono riservati a modellisti esperti. Se non avete abbastanza esperienza con i modelli radiocomandati, vi consigliamo di rivolgervi a un modellista esperto o a un club di modellismo.

Contenuto della confezione

- Ricevente **33565 GR-12SH+** o **33566 GR-12SC+ HoTT**
- Manuale



Nota

Graupner lavora costantemente allo sviluppo di tutti i prodotti. Per questo ci riserviamo il diritto di apportare modifiche al contenuto per forma, tecnica e dotazione.

Dati tecnici

	GR-12SH+ HoTT	GR-12SC+ HoTT
No.	33565	33566
Tipo porta connessione	SH	SC
max. corrente consentita per porta	0,5A	1A
Tensione di funzionamento	3,6 ... 8,4V	3,6 ... 8,4V
Frequenza	2,4GHz	2,4GHz
Modulazione	FHSS	FHSS
Protocollo trasmissione	HoTT	HoTT
Funzioni di controllo	6	6
Assorbimento di corrente	ca. 20mA	ca. 20mA
Temperatura consentita	-15 ... +70 °C	-15 ... +70 °C
Lunghezza antenna	1x 30mm	1x 30mm
Dimensioni	20 x 12 x 7mm	20 x 12 x 7mm
Peso	ca. 1,5g	ca. 1,5g

Accessori

	GR-12SH+ HoTT	GR-12SC+ HoTT
Regolatore con SBEC	33718.SH	33718.SC



Nota

Invece di un servo o regolatore motore collegato allo slot "1", il "Canale 1" può essere utilizzato come regolatore di velocità elettronico tramite i contatti di saldatura contrassegnate con "M +" e "M-". In questo caso, la corrente continua del motore direttamente collegato in questo modo non può in nessun caso superare 2 A! Altrimenti, c'è il rischio che il ricevitore venga sovraccaricato e di conseguenza distrutto!

Tabella delle connessioni

CH 5	SERVO e aggiornamenti / SENSORE / TENSIONE
CH 6	SERVO ("No") o SUMD ("Si")

Descrizione dei simboli

Seguire sempre le istruzioni indicate da questi segnali di avvertimento. In particolare quelle che sono inoltre contrassegnate con **CAUTELA** o **AVVERTENZA**.



Le parti segnalate con la parola **AVVERTENZA** contengono indicazioni contro i danni potenziali gravi, le parti segnalate con la parola **CAUTELA** contengono indicazioni contro i danni di minore entità.



Le **Note** indicano importanti informazioni che vi avvertono su potenziali malfunzionamenti.

Attenzione indica importanti informazioni che vi avvertono su potenziali danni materiali.

Note di sicurezza



Queste indicazioni di sicurezza non mirano solo alla tutela del prodotto, ma anche alla vostra ed altrui sicurezza. Quindi leggete attentamente questa sezione prima di intraprendere l'uso del prodotto!

- Non lasciate il materiale di imballaggio incustodito, potrebbe essere pericoloso per i bambini.
- Persone, inclusi i bambini, con deficit sensoriali, motori o fisici o senza esperienza o conoscenza, o non capaci di usare correttamente la ricevente non devono usarla se non sotto la supervisione di una persona esperta e responsabile.
- L'uso dei modelli radiocomandati deve essere imparato! Se non avete esperienza nel settore procedete con estrema cautela e familiarizzate con il modello accertandovi che risponda sempre ai comandi. Procedete responsabilmente.
- Eseguire sempre prima un test della portata e del funzionamento al suolo (tenere fermo il modello) prima di utilizzarlo. Ripetere il test con il motore in funzione e brevi accelerazioni.
- Possono essere utilizzati solamente componenti e accessori consigliati da noi. Utilizzare sempre soltanto connettori originali **Graupner** dello stesso tipo e materiale compatibili tra loro.
- Fare attenzione che tutti i connettori siano ben fissati. Per scollegare i connettori non tirare i cavi.
- Proteggere la ricevente da polvere, sporcizia e umidità. Non esponetela a vibrazioni né a caldo o freddo eccessivi. La ricevente può esercitare le proprie funzioni a temperature esterne "normali", ovvero tra -10°C e +55°C.
- Utilizzate tutte le vostre componenti HoTT solo con l'ultima versione del software disponibile.

- Prima di iniziare a utilizzare il radiocomando è necessario informarsi sulle disposizioni legislative in materia, in quanto esso è soggetto alle norme vigenti. In qualsiasi caso è necessario attenersi alle normative in questione. Considerare inoltre le norme dei singoli Paesi.

In Germania, ad esempio, la stipula di un'assicurazione di responsabilità civile per tutti i tipi di operazioni modello è obbligatoria. Se si dispone già di un'assicurazione di questo tipo informarsi sul fatto che il funzionamento del relativo modello richieda la copertura assicurativa. Se necessario, stipulare un'assicurazione per la responsabilità civile specifica per il modello. Inoltre, i modelli con un peso al decollo di 250 g o superiore devono essere muniti di un adesivo ignifugo recante il nome e l'indirizzo del proprietario. E per un'operazione modello al di fuori delle aviosuperfici per aeromodelli è solitamente sempre richiesta una prova di conoscenza.

- Per motivi di sicurezza e omologazione (CE) non è ammessa la ricostruzione e/o la modifica del prodotto.
- In caso di domande che non vengono chiarite dalle istruzioni per l'uso non esitate a contattarci oppure contattate un altro esperto.

Per la vostra sicurezza nell'uso del trasmettitore e della ricevente



ATTENZIONE

Durante la programmazione dell'impianto radio prestare assolutamente attenzione al fatto che il motore collegato non si accenda in modo involontario. Scollegare eventualmente il serbatoio o staccare prima l'accumulatore del motore.

Evitare sollecitazioni da carico e compressione. Verificate l'integrità della ricevente, delle componenti e dei cavi, in particolare dopo eventuali incidenti del modello. Non utilizzare più componenti la ricevente se danneggiata o bagnata, nemmeno quando questa sia nuovamente asciutta!



ATTENZIONE

Evitare assolutamente i cortocircuiti di qualsiasi tipo in tutte le porte del vostro impianto radio. Pericolo di incendio! Utilizzate esclusivamente connettori originali. Non apportate in alcun caso modifiche di alcun tipo all'elettronica del trasmettitore o della ricevente. Per ragioni di omologazione non è ammesso apportare modifiche o smontare il trasmettitore.



Nota

Assicurate il modello ed il radiocomando da urti e scivolamenti durante il trasporto.

Per la vostra sicurezza nell'uso delle batterie



ATTENZIONE

- **Proteggere la batteria da polvere, umidità, caldo e vibrazioni. Da utilizzare solo in ambiente asciutto!**
- **Non utilizzate batterie danneggiate.**
- **Non scaldare, bruciare o cortocircuitare le batterie.**
- **Con un utilizzo improprio, si rischia di provocare incendi, esplosioni e azioni corrosive.**
- **L'elettrolita contenuto nelle batterie è corrosivo: evitare il contatto con pelle e occhi. In caso di emergenza, risciacquare immediatamente con molta acqua e ricorrere alle cure di un medico.**
- **Conservate le batterie in luogo fresco e asciutto.**
- **Smaltite le batterie negli appositi centri di raccolta.**

Installazione

Installare la ricevente nel modello a riparo da urti e vibrazioni ed anche protetta da polvere, gas di scarico, schizzi ecc. Non imballare il ricevitore troppo ermeticamente, affinché non si riscaldi troppo durante il funzionamento.

In nessun caso i cavetti dei servi devono stare vicini all'antenna, tanto meno essere arrotolati intorno ad essa! Accertarsi che i cavetti nelle immediate vicinanze delle antenne non possano muoversi in volo!

Per le fusoliere in fibra di carbonio, l'antenna deve essere alloggiata il più lontano possibile dalla fusoliera.

Non è consentito collegare al ricevitore diversi tipi di batterie o batterie ricaricabili con stati di carica troppo diversi, poiché possono verificarsi effetti di cortocircuito. Per motivi di sicurezza, stabilizzatori di tensione come gli alimentatori del ricevitore PRX-5A con No. 4136 possono essere utilizzati tra batterie e ricevitore.



Attenzione

Fare attenzione, durante la scelta e mentre si collega una fonte di corrente, al fatto che il voltaggio della fonte di alimentazione deve essere compreso tra 3,6 e 8,4V. Molti dei servi, regolatori, giroscopi, ecc. venduti in passato, e anche molti di quelli disponibili attualmente, sono approvati solo per l'uso con tensioni comprese tra 4,8 e 6 Volt.

Connessioni



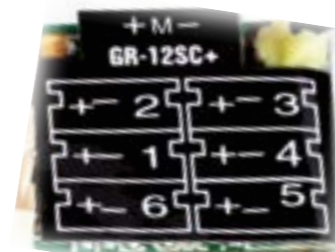
Attenzione

I cavi da collegare al ricevitore devono essere inseriti nella striscia del connettore del ricevitore in base alle informazioni sulla polarità stampata. Non forzare per nessuna ragione. Sebbene il sistema plug-in sia protetto contro l'inversione di polarità, i due ricevitori differiscono non solo nel tipo di sistema plug-in, ma anche nell'ordine dei cavi:

GR-12SH+ HoTT



GR-12SC+ HoTT



Il filo rosso deve terminare su un polo contrassegnato con "+", il marrone o nero su quello con "-" e l'arancione su quello contrassegnato da un numero.



Nota

I componenti RC con i consueti connettori servo JR possono essere connessi con l'aiuto del cavo adattatore No. 33565.1 al ricevitore **GR-12SH+** e cavo adattatore No. 23048 per il ricevitore **GR-12SC+ HoTT**.

Alimentazione di corrente

A livello di principio però è possibile collegare una batteria in una qualunque presa libera. Tramite cavo a V o a Y in associazione ad un qualunque componente dell'impianto radio. Se l'alimentazione è fornita da più di una batteria, è importante assicurarsi che le batterie abbiano la stessa tensione nominale e la stessa capacità nominale.

Per creare una connessione con il trasmettitore, la ricevente **Graupner** HoTT deve essere "connessa" almeno con una memoria modello del "suo" trasmettitore **Graupner** HoTT. Questa procedura viene comunemente chiamata con la dicitura inglese "binding". Tuttavia, i metodi da utilizzare non sono sempre gli stessi, quindi le seguenti istruzioni passo-passo si applicano solo per associare una ricevente **GR-12SH+** o **GR-12SC+ HoTT** a qualsiasi trasmettitore:



Attenzione

Non appena il ricevitore è acceso e fino a quando il suo LED è costantemente rosso, il ricevitore è in modalità bind. E al contempo c'è il rischio che il ricevitore si associ inavvertitamente a un altro trasmettitore HoTT, che si trova anche nella modalità di associazione contemporaneamente nello stesso luogo, quindi il modello può avviarsi in modo incontrollato in qualsiasi momento.

- Se la ricevente è già associata a un trasmettitore specifico e questo legame deve essere mantenuto, il trasmettitore dovrebbe idealmente essere acceso prima della ricevente.
- Se la ricevente non è associata o deve essere associata a un altro trasmettitore o solo a un'altra memoria modello rispetto a quella precedente, procedere come segue:

Binding passo per passo

1. Preparare il trasmettitore o la memoria modello da associare seguendo quanto indicato nel rispettivo manuale.
2. Accendere l'alimentazione di corrente del ricevitore.
Il LED della ricevente **GR-12SH+** o **GR-12SC+ HoTT** si illumina costantemente di rosso.
3. Seguendo le indicazioni del manuale, avviare il Binding nel trasmettitore.
4. Se il LED rosso del ricevitore **GR-12SH+** o **GR-12SC+ HoTT** si spegne, il processo di associazione è stato completato con successo. La vostra combinazione trasmittente/ricevente è pronta per il funzionamento.

Se il LED rosso della **GR-12SH+** o **GR-12SC+ HoTT** si riaccende, il "Binding" non ha funzionato. Se accade ciò, è necessario modificare la posizione delle antenne e ripetere tutta la procedura.

Programmazione e visualizzazione delle impostazioni della ricevente

```
TELEMETRIA
▶REGOLA & VISUALIZZA
SENSORE
DISPLAY STATO RF
SELEZIONE ANNUNCI
DATI RX ON
IMPOSTA ALLARME
```



I menu della ricevente possono essere visualizzati e talvolta modificati utilizzando un trasmettitore HoTT adatto o SMART-BOX. Maggiori informazioni su come aprire i menu della ricevente sono disponibili nella sezione "Telemetria" del manuale del trasmettitore e una descrizione dettagliata dei menu della ricevente sono reperibili nella rispettiva pagina del prodotto su www.graupner.de su Internet.

Nota

I valori di impostazione mostrati nelle seguenti illustrazioni del display mostrano sempre i valori standard.

Display "Ricevente"

```
RICEVENTE 1.05 >
>ALLARME VOLT: 3.2V
ALLARME TEMP: 70°C
PERIODO: 20ms
SUMD al C6: No
C5: SERVO
LINGUA: italiano
```

ALARM VOLT

- Se "SERVO" o "SENSORE" sono visibili nella riga "C5" descritta di seguito, la tensione operativa del ricevitore viene monitorata tramite il limite impostato nel campo del valore di "ALARM VOLT".
- Se "VOLTAGE" è visibile nella riga "C5" descritta di seguito, la tensione di esercizio della batteria di azionamento collegata tramite "VOLTAGE" viene monitorata tramite il limite impostato nel campo del valore di "ALARM VOLT".

In entrambi i casi, la tensione attuale viene visualizzata nel display del trasmettitore nel campo "Rx volt".

Scendendo al di sotto del valore limite impostato, viene emesso un allarme dal trasmettitore sotto forma di segnale acustico (segnale acustico di intervallo lungo / breve).

Campo di regolazione: 2,5 ... 24,0 Volt in passi di 0,1 Volt.

ALLARME TEMP.

Questa opzione monitora la temperatura del ricevitore. Se viene superato il valore limite impostato, viene emesso un allarme dal trasmettitore sotto forma di segnale acustico continuo.

Campo di regolazione: 50 ... 80°C in passi di 5 gradi.

PERIODO

In questa riga si determina l'intervallo di tempo tra i singoli impulsi dei canali. Questa impostazione è valida per tutti i canali di controllo.

In caso di utilizzo esclusivo di servi digitali, si può impostare un tempo di ciclo di 10 ms. Se si usano sia servi analogici che digitali o solo analogici, bisogna impostare il valore a 20ms, altrimenti i servi analogici sono troppo stressati e possono avere delle vibrazioni e dei rumori anormali con conseguenti difetti nel funzionamento.

Campo di regolazione: 10 o 20ms

SUMD al C6

- "No"

L'uscita "6" è adatta all'uso di un servo o di una componente RC paragonabile.

- **"Sì"**

Se il campo valore di questo rigo è stato impostato su "sì" e il ricevitore corrispondente viene successivamente messo in funzione, genera un segnale di somma digitale dai segnali di controllo dei suoi canali di controllo in modo permanente e lo rende disponibile al posto del solito segnale servo alla connessione servo "6". Un simile segnale è utilizzato da alcuni dei nuovi sistemi Flybarless o da specifiche fonti di alimentazione.

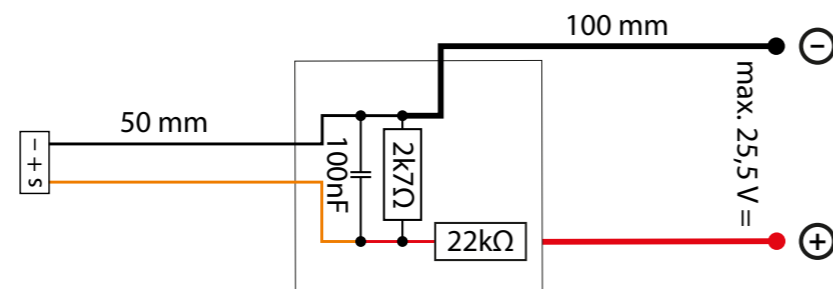
C5

- **SERVO**

L'uscita "5" è adatta all'uso di un servo o di una componente RC paragonabile e per l'aggiornamento della ricevente.

- **TENSIONE**

Dopo aver impostato il commutatore descritto di seguito è possibile visualizzare nel display del trasmettitore una corrente continua di max. 25,5 V invece del voltaggio della ricevente. In questo modo è possibile monitorare la batteria principale senza utilizzare ulteriori sensori. I regolatori ESC S3082 ed S3083 hanno già integrato questo commutatore.



Attenzione

Non collegare mai una batteria con una tensione in uscita superiore a 8,4 V direttamente ad una presa di connessione della ricevente! La ricevente e tutti i dispositivi connessi potrebbero distruggersi.

- **SENSORE**

L'uscita "5" si presta all'uso di sensori di telemetria.



Nota

Anche se il campo valore del rigo C5 viene impostato dall'impostazione predefinita "SERVO" a "VOLTAGE" o "SENSOR" e immediatamente dopo reimpostato, l'alimentazione del ricevitore deve essere disattivata e riattivata successivamente. In caso contrario, una tensione del ricevitore troppo bassa verrà visualizzata nel display del trasmettitore.

Lingua

Nell'ultimo rigo "Lingua" viene impostata la lingua dello schermo del menu ricevente.

Sono disponibili: Tedesco, inglese, francese, italiano, spagnolo.

Display "Mixer libero"

RX MIXER LIBERO	<
> MIXER:	1
DAL CANALE:	0
AL CANALE:	0
TRIM:	0%
CORSA-:	100%
CORSA+:	100%

Si possono programmare fino a cinque mixer nella ricevente.

MIXER

Sulla riga "MIXER" selezionare uno dei mixer da 1 a 5.

Le impostazioni seguenti si applicano sempre e solo al mixer scelto sulla riga "MIXER".

DAL CANALE

In questo rigo, la sorgente del segnale o il canale sorgente deve essere selezionato.

Campo di selezione: (C)1 ... (C)6

Se non si deve impostare alcun mixer, scegliere "0".

AL CANALE

In questo rigo, selezionare il canale a cui deve essere proporzionato il segnale della sorgente del segnale o del canale sorgente.

Il rapporto di miscelazione è determinato dai numeri percentuali inseriti nelle righe "CRS-" e "CRS+".

Campo di selezione: (C)1 ... (C)6

Se non si deve impostare alcun mixer, scegliere "0".

TRIM

Analogamente al trim delle funzioni di controllo 1 ... 4, la posizione neutra del mixer nell'intervallo $\pm 50\%$ può essere impostata in questo rigo.

CORSA -/+

Il rapporto di miscelazione relativo al segnale sorgente viene determinato separatamente per ogni direzione con i valori inseriti in queste due righe.

Aggiornamento del firmware



Gli aggiornamenti del firmware della ricevente vengono eseguiti tramite l'uscita contrassegnata con "5" della ricevente utilizzando un PC con Windows 7 ... 10. In oltre occorrono l'interfaccia USB disponibile separatamente, No. 7168.6, il cavo adattatore No. 7168.6A o 7168.S come pure il cavo adattatore No. 33565.1 per il ricevitore **GR-12SH+** o il cavo adattatore No. 23048 per il ricevitore **GR-12SC+ HoTT**.

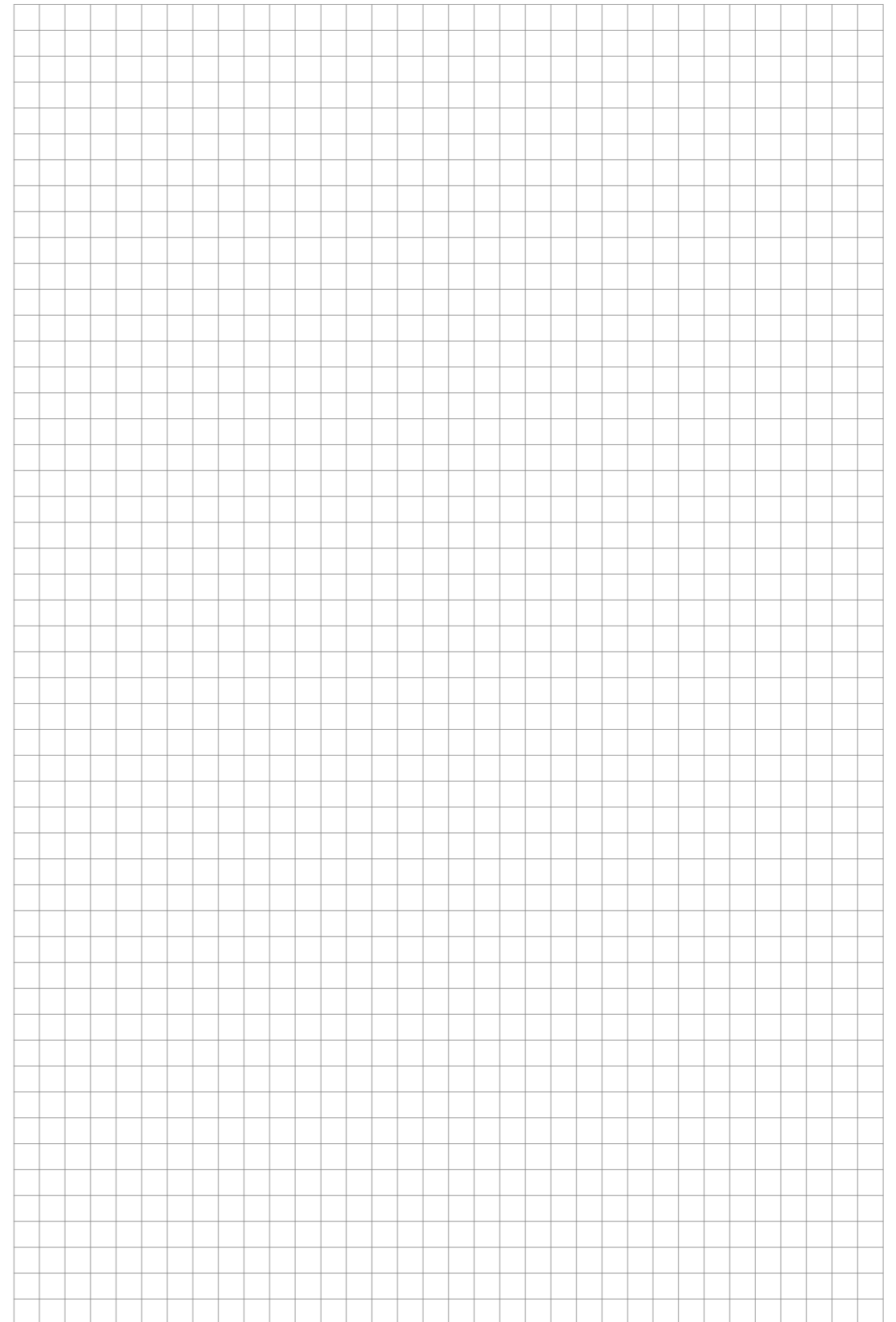
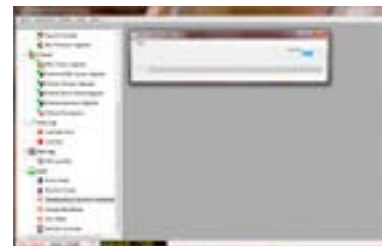
Il cavo USB mostrato in alto a sinistra deve essere collegato con l'interfaccia USB mostrata di seguito, No. 7168.6 e il cavo adattatore No. 7168.6A o 7168.S con l'estremità libera dell'interfaccia USB. I connettori sono sicuri contro le inversioni di polarità. Prestare attenzione ai piccoli naselli laterali. Non esercitate pressione nell'inserire il connettore, deve posizionarsi liberamente.

Utilizzare per il ricevitore **GR-12SH+** il cavo adattatore con il numero di ordinazione 33565.1 e per il ricevitore **GR-12SC+** il cavo con il numero di ordinazione 23048.

Nella ricevente **GR-12 SH+**, inserire l'altra estremità del cavo adattatore nella presa "5 +-" e per la ricevente **GR-12 SC+** nella presa contrassegnata "+- 5". I connettori sono sicuri contro le inversioni di polarità. Prestare attenzione ai piccoli naselli laterali. Non forzare per nessuna ragione. Il connettore deve essere inserito completamente.

I programmi ed i dati necessari per l'aggiornamento sono riportati, per i rispettivi prodotti, nell'area download del sito www.graupner.de.

L'aggiornamento avviene mediante il punto "Slowflyer/Gyro Receiver Downloads", reperibile sotto "Links", del programma "Firmware_Upgrade_gr_Studio". Si prega di seguire le indicazioni del software. L'ulteriore procedura è descritta in dettaglio anche nel manuale contenuto nel pacchetto dati. Questi sono disponibili anche singolarmente nell'area Download del prodotto sotto www.graupner.de.





DICHIARAZIONE DI CONFORMITA' SEMPLIFICATA

Con la presente la società **Graupner/SJ**, dichiara che il tipo di sistema radio **GR-12SH+ HoTT** (No. 33565) e **GR-12SC+ HoTT** (No. 33566) rispetta le direttive 2014/53/EU.

Il testo completo della dichiarazione di conformità EU è disponibile al seguente indirizzo internet: www.graupner.de

Produttore

Graupner Co., Ltd

Post Code: 14557

8th F, 202 Dong, Chunui Techno-Park II, 18, 198 Street

Bucheon-ro, Wonmi-Gu, Bucheon-Shi, Gyeonggi-do

South Korea

Note per la protezione dell'ambiente



La presenza di questo simbolo sul prodotto, sul manuale di istruzioni o sulla confezione, indica che l'oggetto non deve essere smaltito con l'immondizia domestica alla fine della sua vita. Il modo corretto di smaltire questo prodotto è di portarlo presso un centro di raccolta per il riciclaggio dei materiali elettrici ed elettronici.

I singoli simboli indicano il modo in cui i singoli materiali sono riutilizzabili e riciclabili. Potete effettuare un gesto di grande importanza per la salvaguardia dell'ambiente in cui viviamo riutilizzando o riciclando i materiali di base o usando gli strumenti per altri usi.

Manutenzione e cura



Il prodotto non necessita di alcun tipo di manutenzione. Proteggetelo da polvere, sporco e umidità.

Pulire il prodotto solo con un panno asciutto (non utilizzare detersivi). Strofinare leggermente.

Garanzia

La società **Graupner/SJ** GmbH, Henriettenstrasse 96, 73230 Kirchheim/Teck garantisce questo prodotto per un periodo di 24 mesi dall'acquisto. La garanzia si applica solo a difetti materiali e di costruzione già esistenti all'acquisto del prodotto. Danni dovuti all'usura, al sovraccarico, all'uso di accessori impropri o a una gestione scorretta sono esclusi dalla garanzia. I diritti e i reclami legali non sono affetti da questa dichiarazione. Si prega di verificare con precisione il difetto prima di inoltrare un reclamo o di spedire l'oggetto, perché dovremo addebitarvi i costi di spedizione se l'oggetto fosse privo di difetti.

Il presente manuale di montaggio o d'uso è inteso per solo scopo illustrativo e può essere modificato in qualsiasi momento. La versione attuale è disponibile su internet all'indirizzo www.graupner.de nella relativa pagina prodotti. In oltre la società **Graupner/SJ** non ha responsabilità per eventuali errori, discordanze, inesattezze o imprecisioni presenti in questo manuale.

Non ci si assume alcuna responsabilità per eventuali errori di stampa.

