

# Betriebsanleitung

S 3082 Ultra Control 20A  
 S 3082.SH Ultra Control 20A  
 S3082.BEC Ultra Control 20A mit JST-Stecker  
 S 3083 Ultra Control 35A

**Bestimmungsgemäße Verwendung:**  
 Ausschließlich für ferngesteuerte Modelle.

## Sicherheitshinweise



### WARNUNG!

- Luftschrauben vor dem Programmieren entfernen. Verletzungsgefahr!
- Kurzschlüsse oder Verpolungen jeglicher Art sind unbedingt zu vermeiden! Brandgefahr!
- Der Drehzahlregler darf niemals mit Wasser in Berührung kommen. Kurzschlussgefahr!
- Vermeiden Sie Druckbelastung auf dem Drehzahlregler und den Kabeln. Brandgefahr!
- Alle Kabel und Verbindungen müssen ausreichend isoliert und zugfrei sein verlegt sein! Kurzschlussgefahr!
- Der Regler ist ausschließlich für den Einsatz in akkubetriebenen, funkfern gesteuerten Modellen vorgesehen, ein anderweitiger Betrieb ist nicht zulässig.

### Motoranschluss

Löten Sie das Motorkabel mit einem geeigneten Lötcolben (z.B. die GM Lötstation Ultra Power 90 No. 94411) mit mindestens 300°C.

Bringen Sie erst Lot auf das Kabel und die Lötstelle. Löten Sie dann das Kabel auf die Lötstelle. Achten Sie darauf, dass der Lötcolben nicht länger als drei Sekunden Kontakt mit dem Regler hat. Überhitzungsgefahr!

**Oranges Kabel:** Spannungsteiler für GR-12SH und GR-12 Gyro  
 Einstellung K5: Spannung zur Spannungsanzeige in der Telemetrie oder für Open Source Flight Controller (Voltage Scale=92)

### Programmierung

Die Regler sind für den Einsatz mit Graupner Empfängern fertig eingestellt. Sie können die Regler auch selbst über die Software „BLHeliSuite“ programmieren.

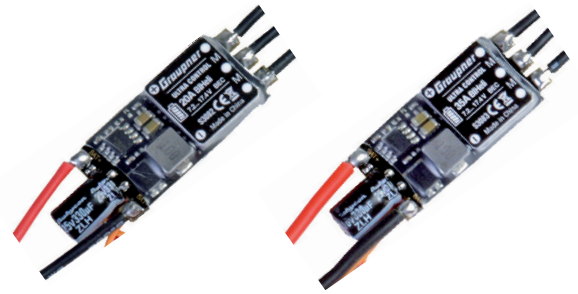
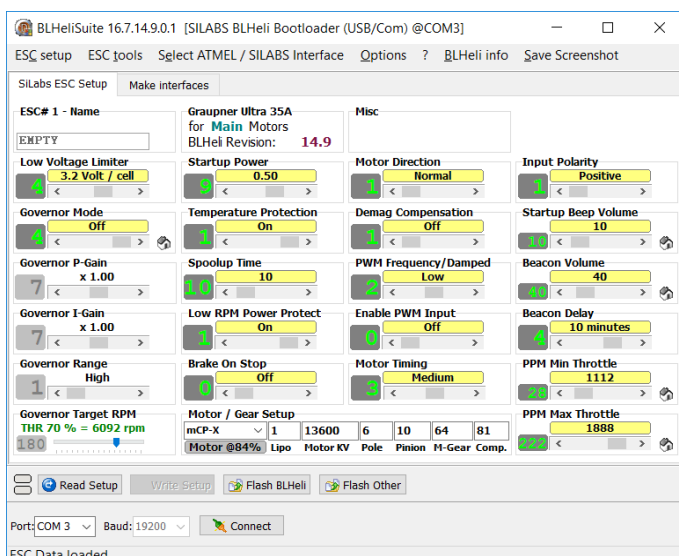
Download der Software unter:

<https://blhelisuite.wordpress.com/>

Zur Verbindung mit dem PC benutzen Sie das Kabel No. 6444.USB und den Adapter No. 7168.S. Schließen Sie den Regler mit dem Empfängeranschlusskabel am Adapter an und stecken einen Akku am Regler an. Jetzt starten Sie die Software und klicken dort auf „Connect“.

Für weitere Einstellungen lesen Sie die Anleitung der BLHeliSuite.

### Software BL Heli Main, Multi Tail flashbar



### Technische Daten

Typ	S3082	S3082.SH	S3082.BEC	S3083
LiPo Zellenzahl	2-4	2-4	2-4	2-4
Max. Strom	20A	20A	20A	35A
Abmessungen mm	50(40)x19x8			
Gewicht Gramm	20	20	20	25
Programmierbar	ja	ja	ja	ja
BEC	5,3V/3A	5,3V/3A	5,3V/3A	5,3V/3A
Akkuanschluss	XT30	XT30	BEC	XT60

### Servicestellen

Graupner/SJ-Zentralservice	Servicehotline
Graupner/SJ GmbH Henriettenstrasse 96 D-73230 Kirchheim / Teck	(+49) (0)7021/722-130 Montag- Donnerstag 9:15-16:00 Uhr Freitag 9:15- 13:00 Uhr

Die Adressen der Servicestellen außerhalb Deutschlands entnehmen Sie bitte unserer Webseite [www.graupner.de](http://www.graupner.de)

### Garantiebedingungen

Die Fa.Graupner/SJ GmbH, Henriettenstrasse 96, 73230 Kirchheim/Teck gewährt ab dem Kaufdatum auf dieses Produkt eine Garantie von 24 Monaten. Die Garantie gilt nur für die bereits beim Kauf des Produktes vorhandenen Material- oder Funktionsmängel. Schäden, die auf Abnutzung, Überlastung, falsches Zubehör oder unsachgemäße Behandlung zurückzuführen sind, sind von der Garantie ausgeschlossen. Die gesetzlichen Rechte und Gewährleistungsansprüche des Verbrauchers werden durch diese Garantie nicht berührt. Bitte überprüfen Sie vor einer Reklamation oder Rücksendung das Produkt genau auf Mängel, da wir Ihnen bei Mängelfreiheit die entstandenen Unkosten in Rechnung stellen müssen.

### Vereinfachte Konformitätserklärung

Hiermit erklärt Graupner/SJ dass die Ultra Control S3082, S3082.SH, S3082.JST, S3083 der Richtlinie 2014/30/EU EMV entspricht.

Der vollständige Text der EU-Konformitätserklärung ist unter der folgenden Internetadresse verfügbar: [www.graupner.de](http://www.graupner.de)

### Hinweise zum Umweltschutz: Entsorgungshinweis



Dieses Symbol auf dem Produkt, der Gebrauchsanleitung oder der Verpackung weist darauf hin, dass dieses Produkt am Ende seiner Lebensdauer nicht über den normalen Haushaltsabfall entsorgt werden darf. Es muss an einem Sammelpunkt für das Recycling von elektrischen und elektronischen Geräten abgegeben werden. Die Werkstoffe sind gemäß ihrer Kennzeichnung wiederverwertbar. Mit der Wiederverwendung, der stofflichen Verwertung oder anderen Formen der Verwertung von Altgeräten leisten Sie einen wichtigen Beitrag zum Umweltschutz. Batterien und Akkus müssen aus dem Gerät entfernt werden und bei einer entsprechenden Sammelstelle getrennt entsorgt werden. Bitte erkundigen Sie sich bei der Gemeindeverwaltung nach der zuständigen Entsorgungsstelle.

